

Dotykový ovladač pro REC Smart+

Všechny informace v NÁVODU K OBSLUZE musí být pečlivě přečteny a prostudovány. Věnujte pozornost provozním normám a VAROVNÝM hlášením. Jejich nerespektování může vést k poškození zařízení nebo zdraví osob.

Výrobce odmítá jakoukoli odpovědnost za případné nepřesnosti v této příručce způsobené tiskem.

Výrobce si vyhrazuje právo na změnu obsahu produktů v tomto katalogu bez předchozího upozornění.

OBSAH

BALENÍ OBSAHUJE	str. 3
ROZMĚRY	str. 3
SCHÉMA ZAPOJENÍ	str. 6
ÚDRŽBA A ČISTĚNÍ OVLADAČE	str. 7
SYMBOLY NA OVLADAČI	str. 7
FUNKCE DISPLEJE	str. 8
ON / OFF zapnutí a vypnutí jednotky	
Spořič obrazovky / pohotovostní režim	
Zobrazení parametrů chodu jednotky	
Nastavení průtoku vzduchu, úrovně větrání	
Manuální nastavení průtoku vzduchu, úrovně větrání	
Aktivace týdenního režimu	
"Automatický režim" Provoz	
"Manuální režim" Aktivace a provoz	
Zpět do "Automatického režimu"	
Režimy ventilace	
Symboly chodu jednotky	
SERVISNÍ MENU	str. 11
JAZYK nastavení	
TIME nastavení času	
DATUM nastavení	
VLHKOST nastavení vlhkostního limitu pro aktivaci jednotky	
DOBĚH nastavení	
NOČNÍ REŽIM nastavení	
TÝDENNÍ REŽIM nastavení	
BEZDRÁTOVÉ OVLÁDÁNÍ / Párování	
Párování BEZDRÁTOVÉ OVLÁDÁNÍ	
Odpárování BEZDRÁTOVÉ OVLÁDÁNÍ	
SCREEN CLEANING vyčištění dotykového displeje	
POČÍTADLO CHODU JEDNOTKY	
KALIBRACE DISPLEJE nastavení	
ODSTRAŇOVÁNÍ PROBLÉMŮ	str. 19
DEMONTÁŽ A RECYKLACE	str. 19

NÁVOD NA MONTÁŽ, OBSLUHU A ÚDRŽBU

ÚVOD

Zákazníku,
pro zajištění dlouhé životnosti a spolehlivosti výrobku, si pečlivě přečtěte tento návod a řiďte se zásadami správné montáže, které jsou v návodu uvedeny.

Tak bude zajištěna dlouhá životnost výrobku (mechanická a elektrická).

Výrobce nezodpovídá za poškození způsobené osobami, nebo věcmi, které vyplývají z nedodržení následujících instrukcí.

Výrobek je konstruován s použitím nejmodernějších technologií a respektuje normy týkající se elektrických zařízení. Splňuje EMC 2014/30/EC Evropské nařízení týkající se elektromagnetické kompatibility. Instalaci může provádět pouze specializovaná osoba, znalá el. zapojení.

Obsluhu a údržbu ventilátoru může provádět pouze osoba k této činnosti tělesně i duševně způsobilá, seznámená s tímto návodem k používání a platnými obecně závaznými bezpečnostními předpisy.

- Nepoužívejte výrobek v rozporu s použitím, pro které je určen.
- Po vybalení nového výrobku z originálního balení zkontrolujte, zda obsahuje všechny komponenty a zda je výrobek nepoškozen. Pokud zjistíte poškození ihned kontaktujte prodejce.
- Nenechávejte jednotlivé komponenty výrobku v dosahu dětí a nezpůsobilých osob.
- Převážný obal a zařízení, které je na konci své životnosti zlikvidujte dle zásad recyklace.
- Kontaktujte ihned kvalifikovanou osobu (autorizovaného prodejce), pokud zjistíte, že výrobek upadl, pro ověření správné funkčnosti zařízení.
- Nedotýkejte se zařízení mokřými nebo vlhkými částmi těla.
- Toto zařízení nesmí být používáno osobami mladšími 8let a osobami s omezenými fyzickými, duševními a mentálními schopnostmi nebo osobami, které vyžadují dohled. Je zakázáno dětem, hrát si se zařízením. Děti nesmí čistit zařízení bez dozoru dospělé osoby.
- Pro vyhnutí se možnému požáru je zakázáno používat zařízení v blízkosti hořlavých látek a par, jako je alkohol, postřiky, olej, apod.
- Zařízení může být připojeno na zdroj napájení pouze při dodržení hodnot na štítku jednotky.
- Při zjištění jakýchkoli nestandardů, anomálií a problému s elektrickým zapojením kontaktujte kvalifikovanou osobu. Pro opravy používejte pouze originální náhradní díly dodávané výrobcem zařízení.
- Zařízení musí být zapojené dle platných norem.
- Zařízení nesmí být použito pro spínání ohřevu v místnosti.
- Zařízení nesmí být provozováno v prostředí s okolní teplotou vyšší než +40 °C.
- Při odpojení zařízení z hlavního přívodu musí být odpojeny všechny kontakty.
- Jestli je zařízení v blízkosti (kotle, ohřivače, utěsněné komory), je třeba zkontrolovat, že v místě instalace dochází k proudění vzduchu. Musí být zajištěna opatření, aby se zabránilo zpětnému proudění plynů do místnosti ze zařízení spalující paliva.



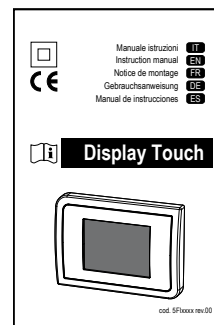
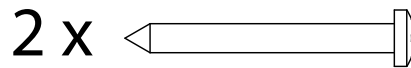
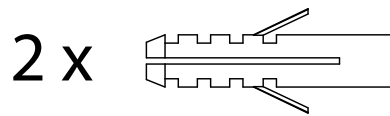
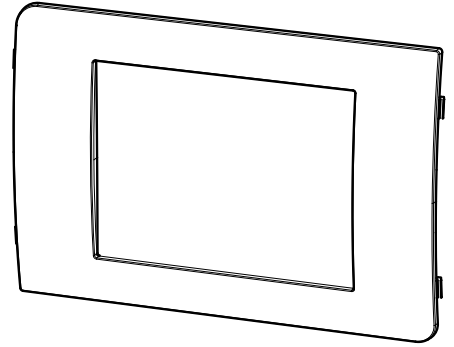
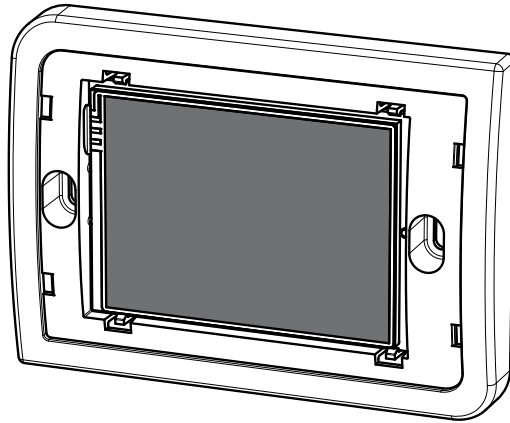
UPOZORNĚNÍ: jednotka může být poškozena, pokud nebudou dodržovány následující pokyny!

- Nenechávejte jednotku vystavenou atmosferickým vlivům jako je (déšť, slunce, sníh,...). Možné způsoby použití a instalace jednotky jsou uvedeny v tomto návodu.
- Neponořujte celé zařízení do vody nebo do jiných tekutin, ani jeho části, pouze pokud to vyžaduje údržba jednotky.
- Když provádíte čištění jednotky nebo pravidelnou údržbu, ověřte, že výrobek je kompaktní a že není poškozen.
- Jednotka je určena pro provoz ve vnitřním suchém prostředí. Vzduch, který prochází jednotkou musí být bez hrubého prachu, mastnot, výparů chemikálií a dalších znečištění.
- Nesmí být jakýmkoli způsobem zablokovány části sání a výtlaku na tubusu. Musí vždy zůstat volné, nezablokované.
- Pro optimální funkci jednotky, je nutné zachovat přiměřenou cirkulaci vzduchu v místnosti.
- Tubus s rekuperačním výměníkem musí být instalován v mírném sklonu do venkovního prostředí.
- Dotykový ovladač je kompatibilní pouze s jednotkami, pro které je určen.

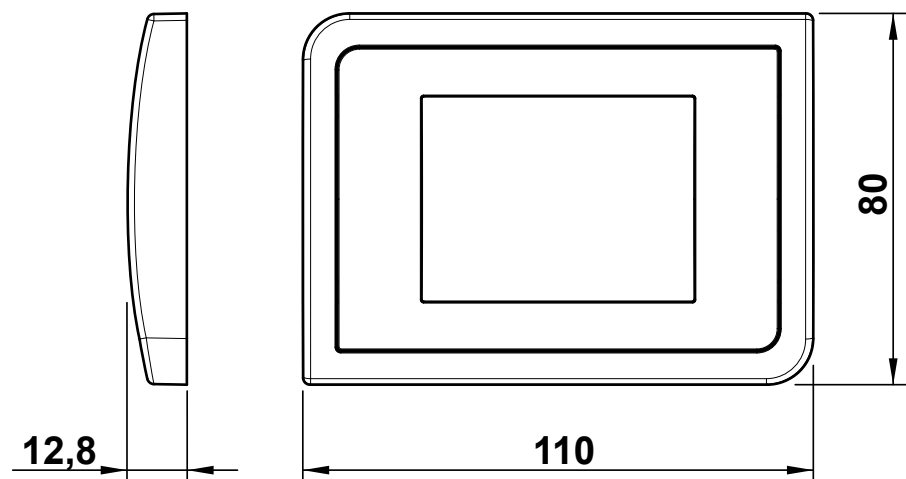
NÁVOD

NA MONTÁŽ, OBSLUHU A ÚDRŽBU

BALENÍ OBSAHUJE



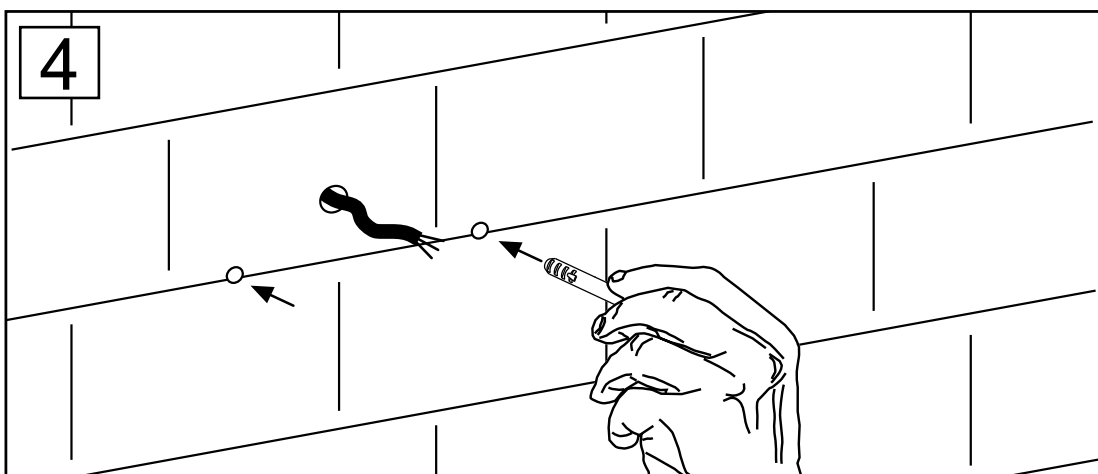
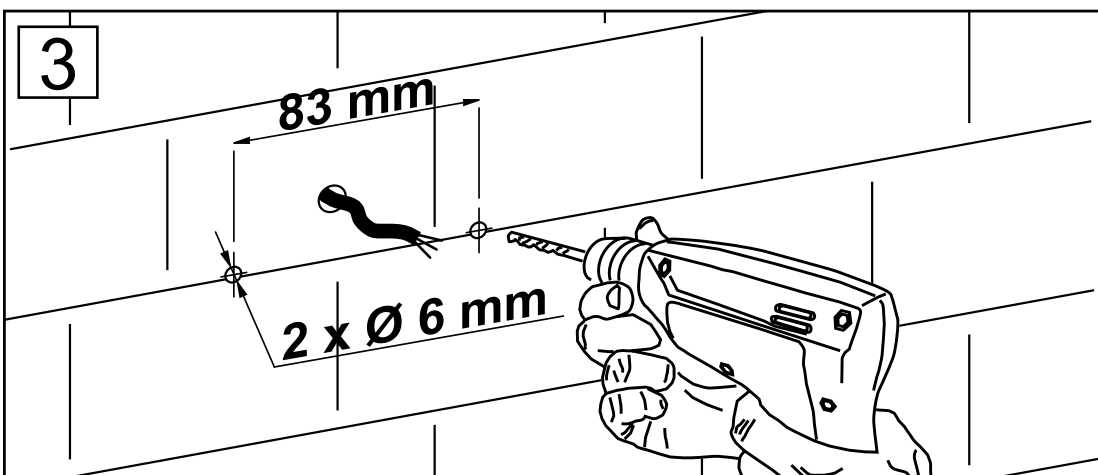
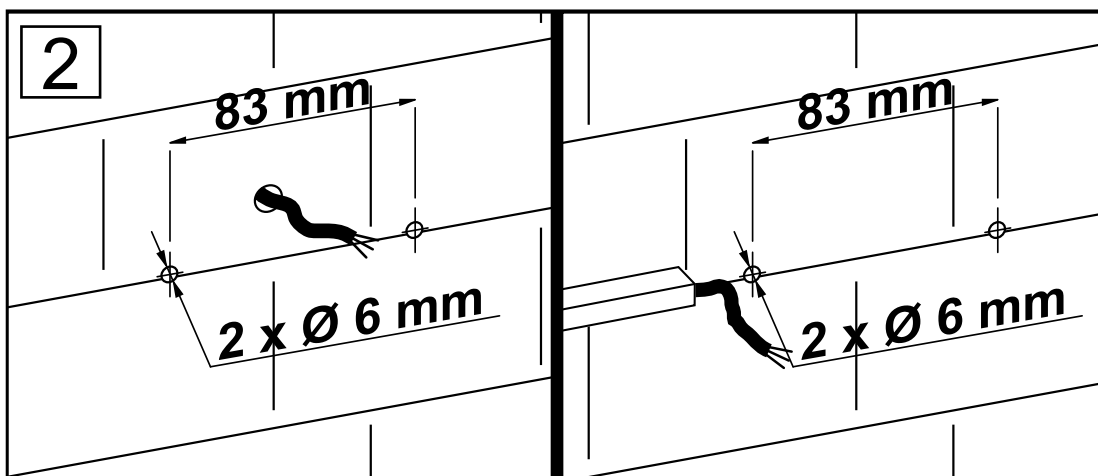
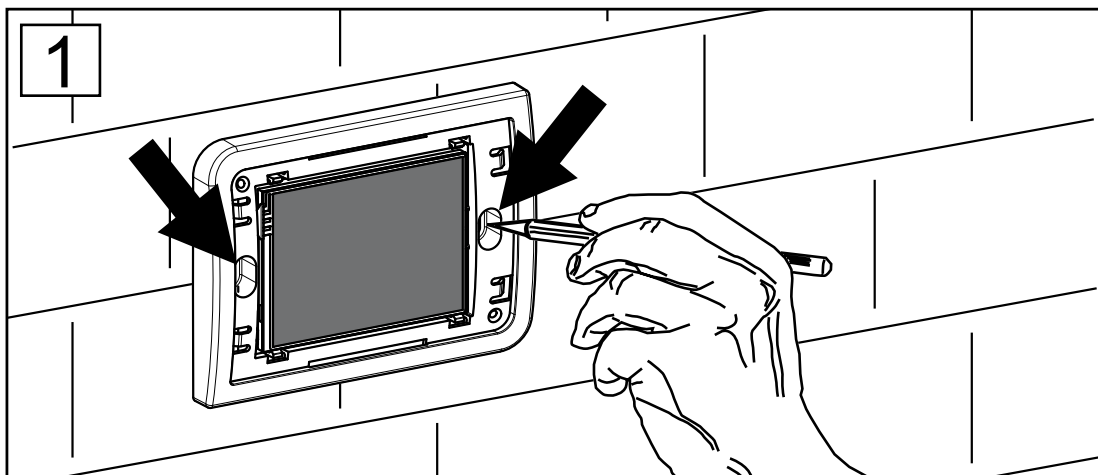
ROZMĚRY



* Rozměry v mm

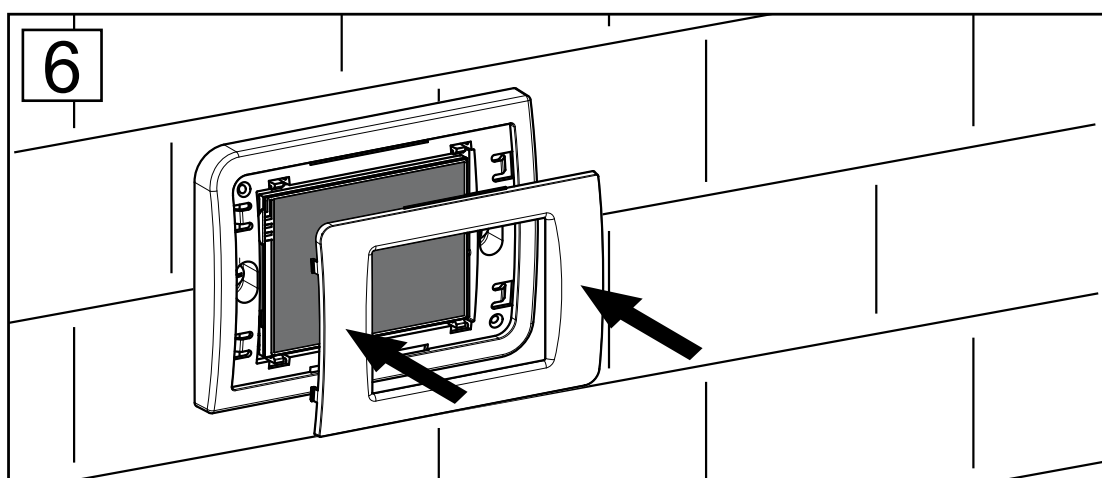
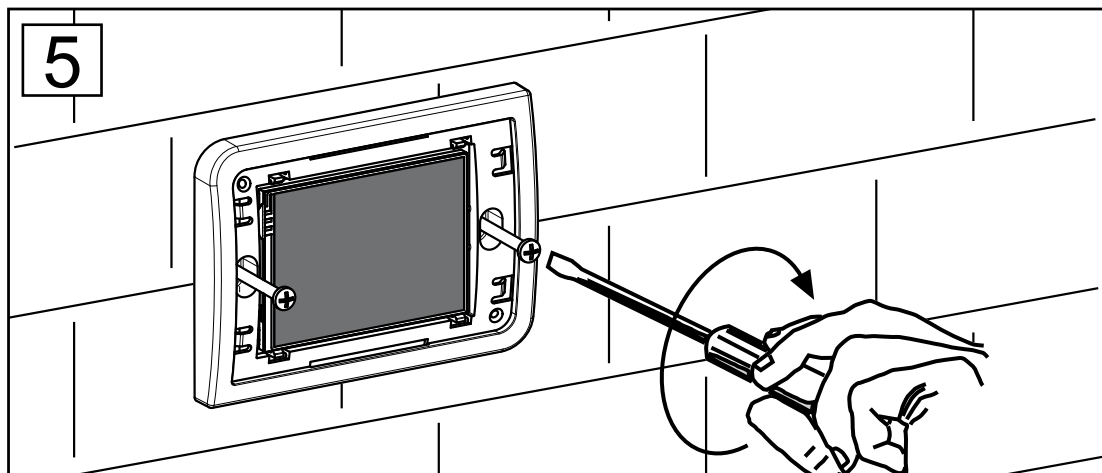
NÁVOD NA MONTÁŽ, OBSLUHU A ÚDRŽBU

MONTÁŽ



NÁVOD NA MONTÁŽ, OBSLUHU A ÚDRŽBU

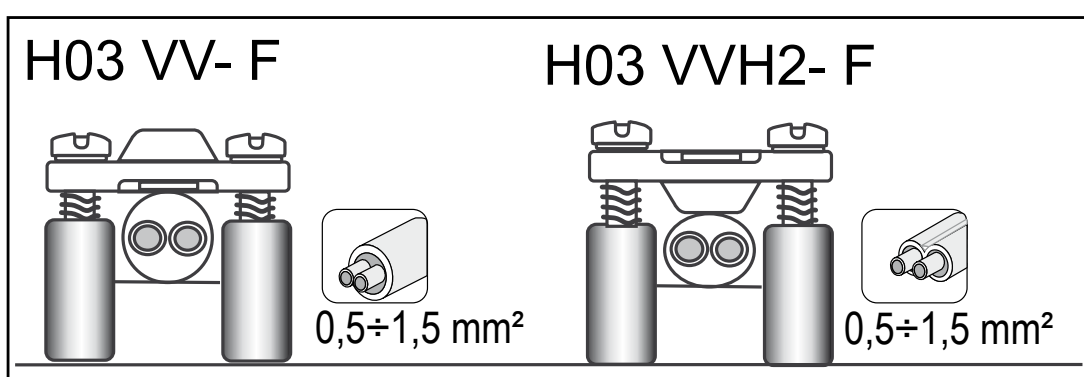
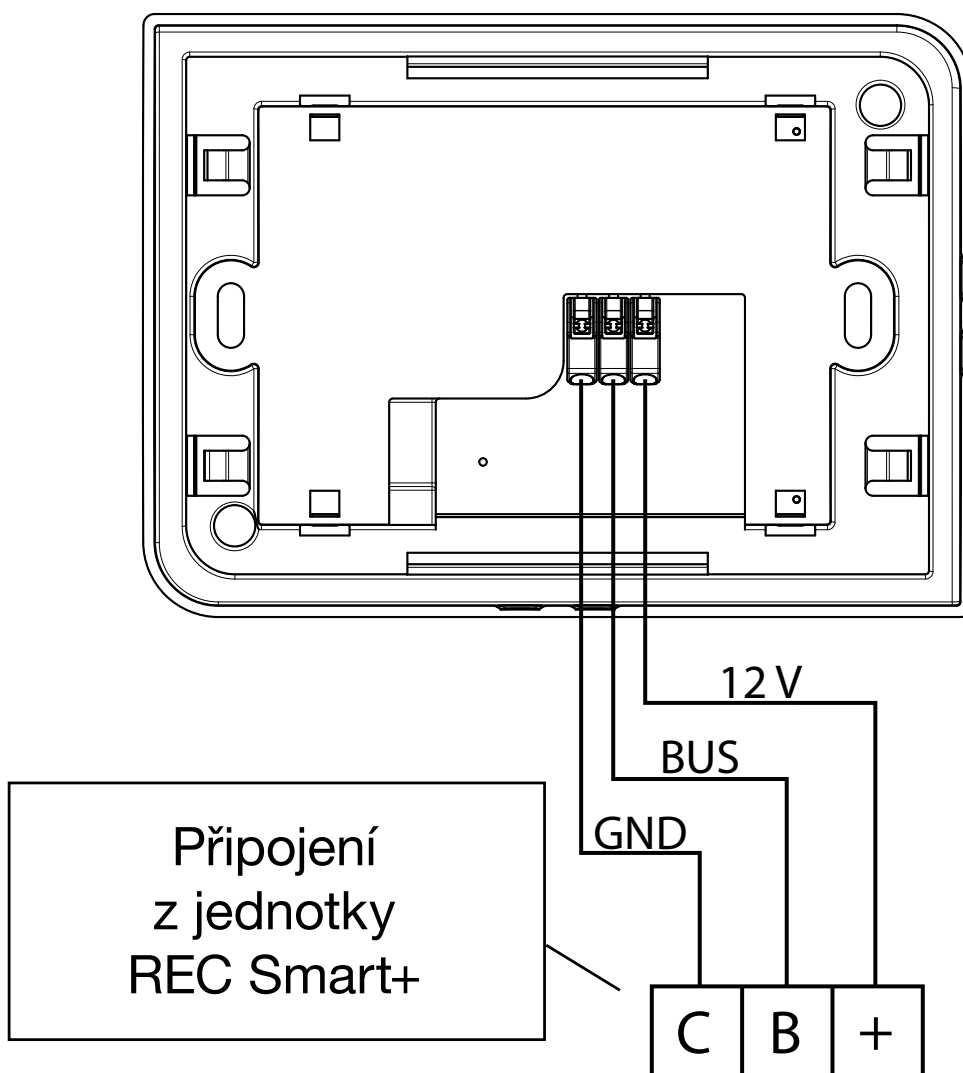
Pokračujte připojením dotykového ovladače k jednotce, viz. schéma zapojení



NÁVOD NA MONTÁŽ, OBSLUHU A ÚDRŽBU

SCHÉMA ZAPOJENÍ

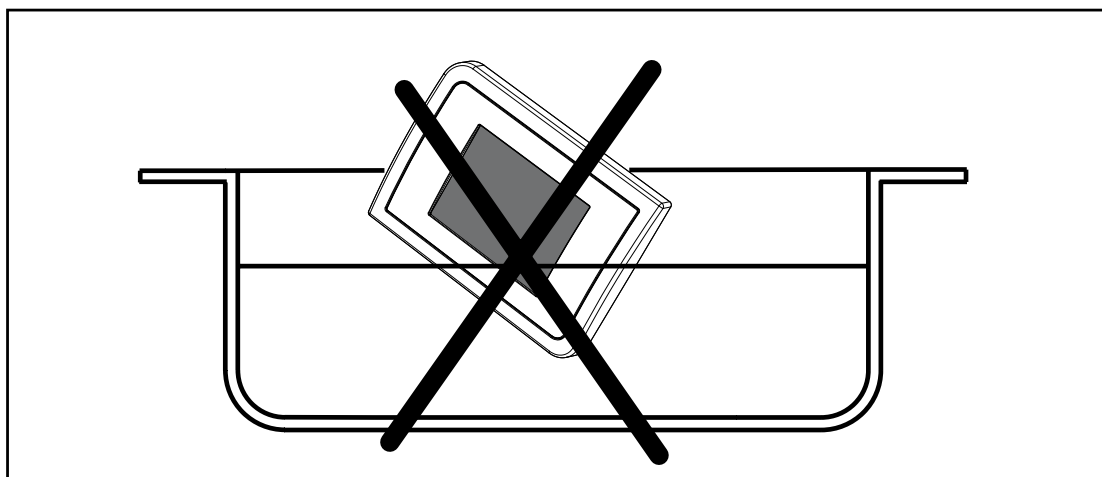
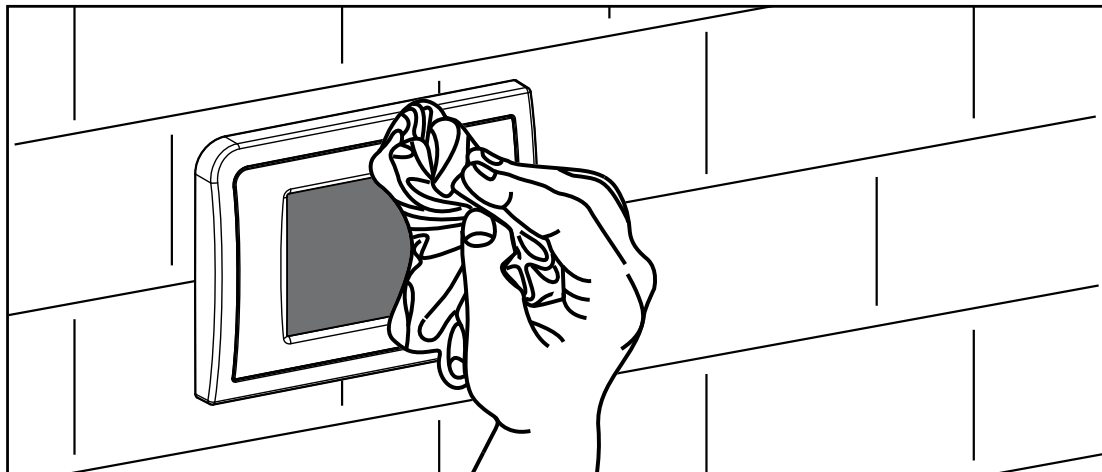
REC Smart+ TC



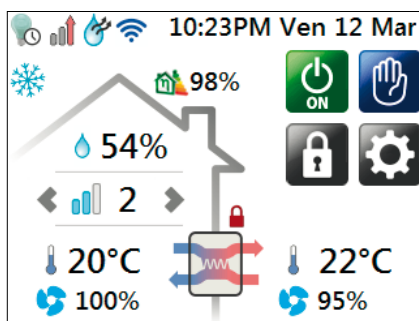
NÁVOD NA MONTÁŽ, OBSLUHU A ÚDRŽBU

ÚDRŽBA A ČISTĚNÍ OVLADAČE

Displej ovladače má režim, který umožňuje uživateli vyčistit dotykový displej bez změny původního nastavení. Chcete-li tuto funkci aktivovat, přejděte na SCREEN CLEANING.



SYMBOLY NA OVLADAČI



- BOOST aktivace externím vypínačem na světlo
- Vstup BOOST aktivace externím vypínačem
- Vlhkost aktivace na základě relativní vlhkosti
- Signál dálkového ovládání
- Nebezpečí zamrznutí rekuperačního výměníku
- Účinnost rekuperace
- Relativní vlhkost
- Úroveň větrání 1. až 3. stupeň
- Teplota interiéru / exteriéru
- Rychlost ventilátoru v % k maximální rychlosti
- Režim ventilace
- Manuální režim
- ON / OFF zapnutí a vypnutí jednotky
- Aktivace / deaktivace týdenního režimu, úrovně průtoků
- Zámek
- Servisní menu

NÁVOD NA MONTÁŽ, OBSLUHU A ÚDRŽBU

FUNKCE DISPLEJE

Zapněte a vypněte zařízení

Přístroj se automaticky zapne, jakmile je napájen. Během fáze zapnutí se na displeji zobrazí spouštěcí obrazovka.

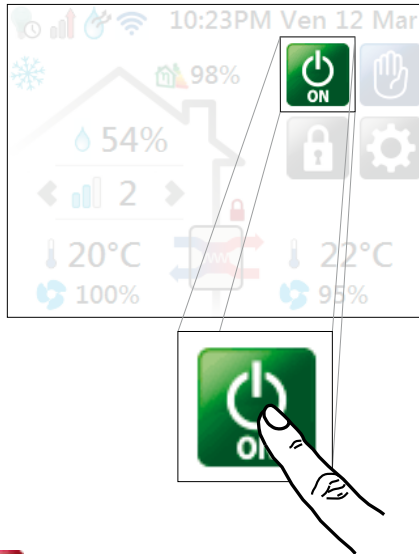
Po dokončení spuštění se zobrazí hlavní obrazovka.

Spořič obrazovky / pohotovostní režim

Není-li na hlavním displeji aktivován žádný povel po dobu 5 minut, přístroj se přepne do pohotovostního režimu a vypne se displej. Chcete-li znovu otevřít hlavní obrazovku, dotkněte se displeje.



ON / OFF zapnutí a vypnutí jednotky

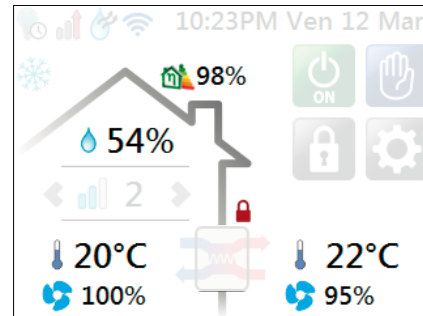


Jednotka je VYPNUTÁ







Jednotka je ZAPNUTÁ

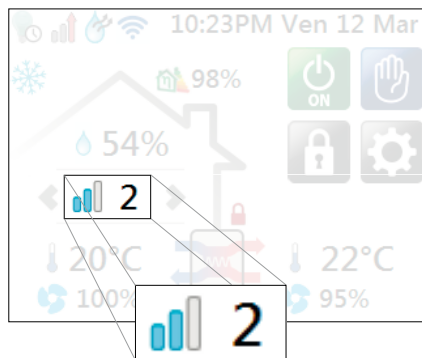
Zobrazení parametrů chodu jednotky




Displej zobrazuje následující parametry

-  Teplota interiéru / exteriéru (°C)
-  Relativní vlhkost interiéru (% RH). Zobrazena pouze tehdy, pokud je jednotka vybavena čidlem vlhkosti.
-  Rychlost přívodního a odtahového ventilátoru k maximální rychlosti (%)
-  Koeficient účinnosti rekuperace tepla (%). Nelze zobrazit na REC Smart.

Nastavení průtoku vzduchu, úrovně větrání



Úroveň větrání lze nastavit manuálně pomocí  nebo jeli aktivován týdenní režim

Jestliže je jednotka externě ovládána 0-10V, úroveň průtoku vzduchu nelze nastavit na dotykovém panelu

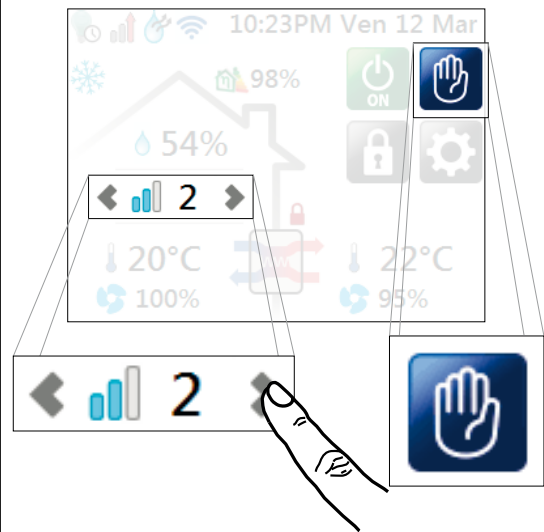


Manuální režim AKTIVNÍ



Týdenní režim AKTIVNÍ

Manuální nastavení průtoku vzduchu, úrovně větrání



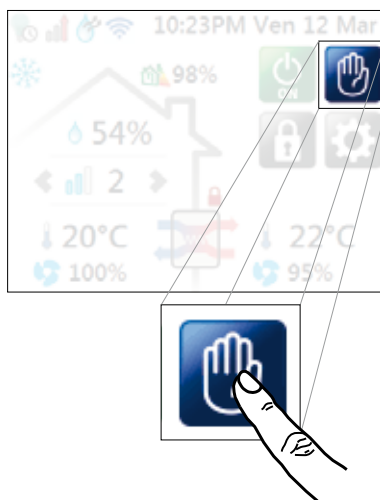
Manuální nastavení úrovně větrání, průtoku vzduchu.



Ruční nastavení úrovně větrání, průtoku vzduchu. Natavte pomocí šipky, dokud nezvolíte požadovanou úroveň z 3 dostupných.

NÁVOD NA MONTÁŽ, OBSLUHU A ÚDRŽBU

Aktivace týdenního režimu

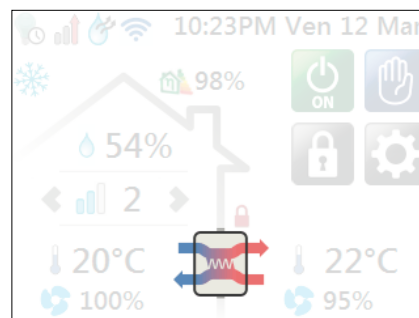


Týdenní režim vypnutý OFF. Pro aktivaci stiskněte symbol ruky. Další postup v návodu níže.



Týdenní režim zapnutý ON. Nastavení úrovně větrání, průtoku vzduchu v závislosti na týdenním režimu.

"Automatický režim" Provoz

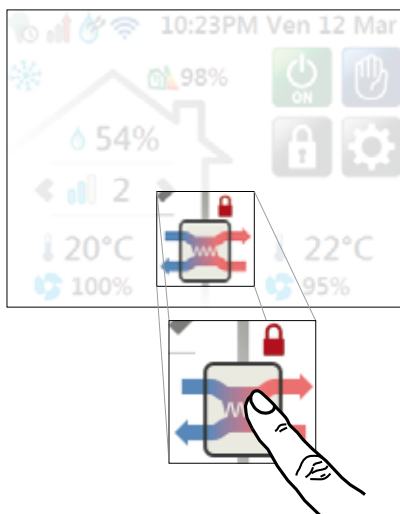


Jakmile je jednotka zapnutá, aktivuje se "Automatický režim". Tato funkce, která využívá teplotní a vlhkostní čidla integrovaná do jednotky a dynamicky reguluje celý systém s cílem maximalizovat komfort v prostoru v závislosti na vnitřních a venkovních podmínkách

Zobrazí se možné stavy

Informace o logice "Automatický režim" viz návod k použití jednotky REC Smart+.

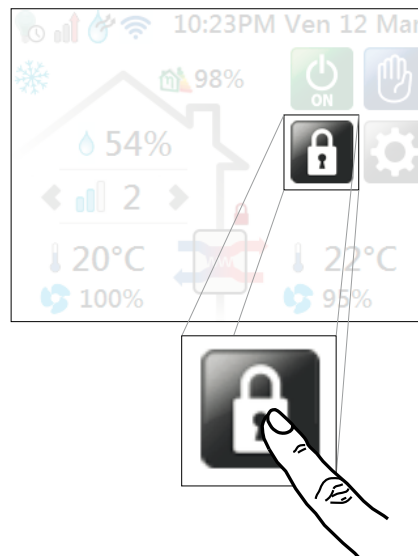
"Manuální režim" Aktivace a provoz



Chcete-li aktivovat "Manuální režim", stiskněte symbol "Režim ventilace a zámek" a klikejte tak dlouho dokud se nezobrazí požadovaný režim.

Možné režimy níže

Zpět do "Automatického režimu"



Chcete-li se vrátit do "Automatického režimu", stiskněte ikonu zámku, ta následně zmizí.

NÁVOD NA MONTÁŽ, OBSLUHU A ÚDRŽBU

Režimy ventilace



Vypnuto OFF



Rekuperace tepla je AKTIVNÍ
Vnitřní teplota > Venkovní teplota



Rekuperace tepla je AKTIVNÍ
Vnitřní teplota < Venkovní teplota



Rekuperace tepla je NE AKTIVNÍ
(by-pass AKTIVNÍ)
Vnitřní teplota > Venkovní teplota
Pouze pro jednotky, které mají manuální by-pass



Rekuperace tepla je NE AKTIVNÍ
(by-pass AKTIVNÍ)
Vnitřní teplota < Venkovní teplota
Pouze pro jednotky, které mají manuální by-pass



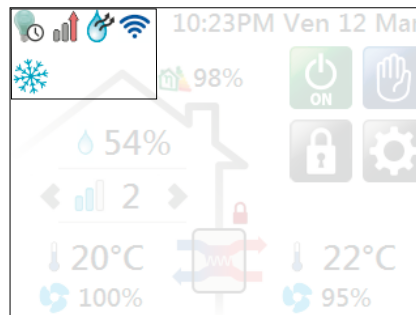
FREE COOLING režim AKTIVNÍ
Pouze ODTAH vzduchu



Režim PŘÍVOD vzduchu
Režim nelze nastavit manuálně
Pouze pro REC Smart

Informace o logice "Automatický režim" viz návod k použití jednotky REC Smart+.

Symbyly chodu jednotky



Ikony níže jsou viditelné při instalaci jestli byl připojen ovládací panel k desce elektroniky na jednotce

(viz návod instalace jednotky REC Smart+)



BOOST aktivace externím vypínačem na světlo
Maximální rychlost je aktivována externím vypínačem na světlo, který je připojen k jednotce



BOOST aktivace externím vypínačem na světlo, časový doběh
Maximální rychlost je aktivována externím vypínačem na světlo, který je připojen k jednotce, deaktivace uživatelem
Nastavení časového doběhu níže



BOOST aktivace
Maximální rychlost je aktivována externím vypínačem, který je připojen k jednotce



BOOST aktivace, časový doběh
Maximální rychlost je aktivována externím vypínačem, který je připojen k jednotce, deaktivace uživatelem

Nastavení časového doběhu níže

Ikony níže jsou viditelné jestliže je připojeno čidlo vlhkosti k jednotce (viz návod instalace jednotky REC Smart+)



Vlhkost aktivace na základě relativní vlhkosti

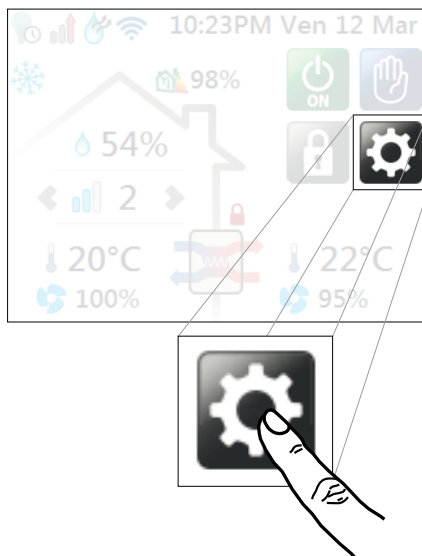


Signál dálkového ovládání



Nebezpečí zamrznutí rekuperačního výměníku
FREE COOLING ACTIVE
Venkovní teplota < 3°C

Zpět do "Automatického režimu"



Vstup do servisního menu



TIME nastavení času



DATE nastavení data



VLHKOST nastavení vlhkostního limitu pro aktivaci jednotky



DOBĚH nastavení



TÝDENNÍ REŽIM nastavení



JAZYK nastavení



KALIBRACE DISPLEJE nastavení



BEZDRÁTOVÉ OVLÁDÁNÍ PÁROVÁNÍ



NOČNÍ REŽIM



SCREEN CLEANING vyčištění dotykového displeje



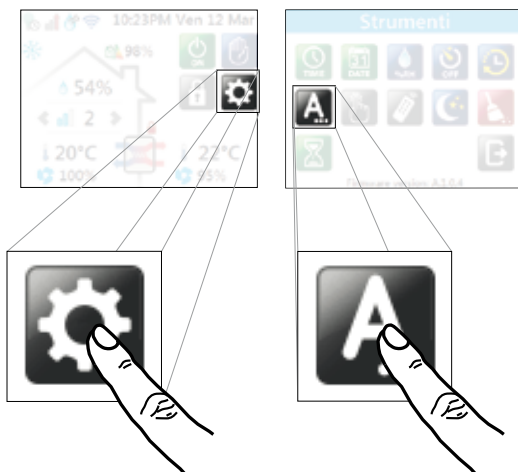
POČÍTADLO CHODU JEDNOTKY





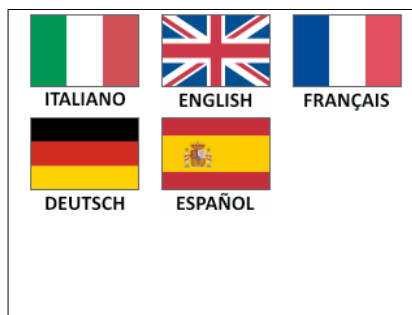
EXIT výstup ze servisního menu

NÁVOD NA MONTÁŽ, OBSLUHU A ÚDRŽBU

JAZYK nastavení

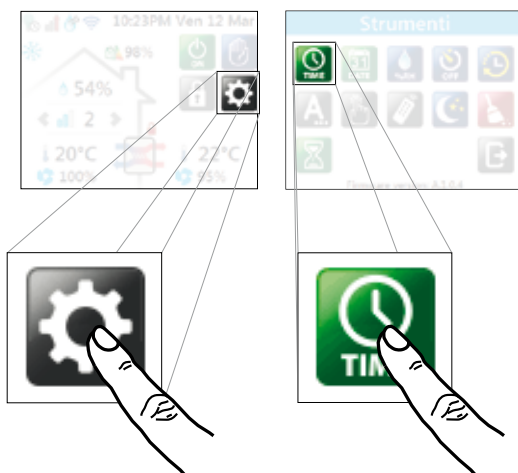




-  Stisk symbolu Servisní menu
-  Stisk symbolu JAZYK



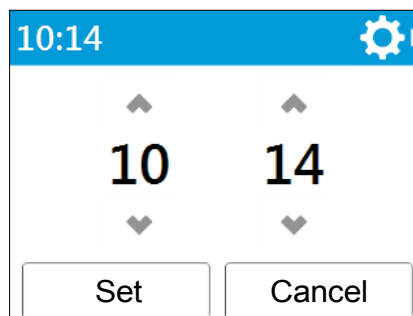
Výběr jazyka

TIME nastavení času




-  Stisk symbolu Servisní menu
-  Stisk symbolu TIME

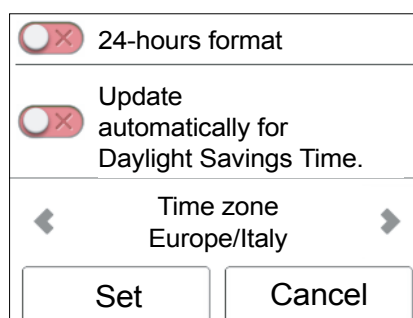
Symbole chodu jednotky



Potvrdit

Zrušit

 Pokročilé nastavení



24
hodinový
režim

Automatické
nastavení
letní čas

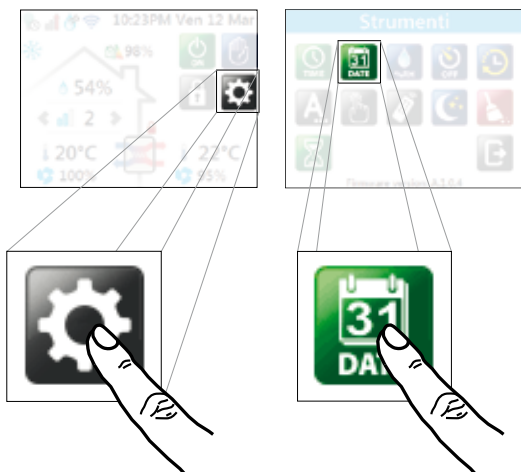
Časová
pásma

Potvrdit

Zrušit

NÁVOD NA MONTÁŽ, OBSLUHU A ÚDRŽBU

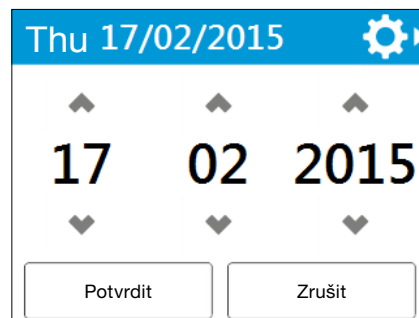
DATUM nastavení



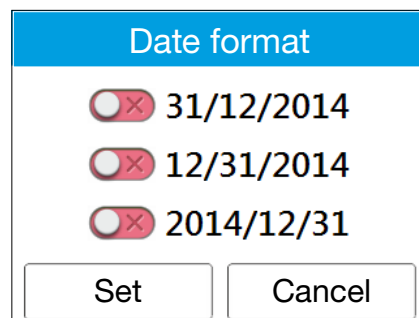
Stisk symbolu Servisní menu



Stisk symbolu DATE nastavení data



Pokročilé nastavení

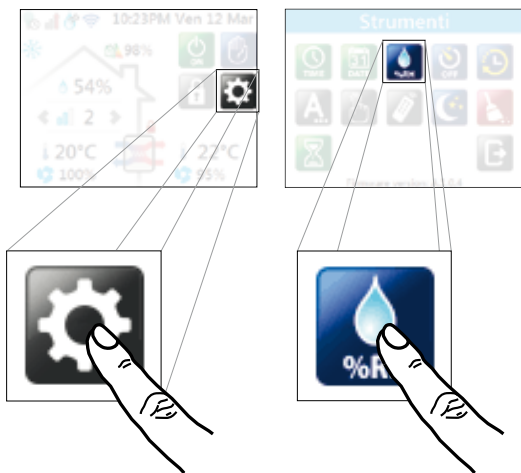


Formát data

Potvrdit

Zrušit

VLHKOST nastavení vlhkovního limitu pro aktivaci jednotky



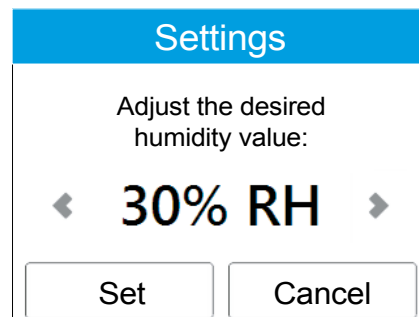
Stisk symbolu Servisní menu



Stisk symbolu VLHKOST

Pouze jestli je připojeno čidlo vlhkosti,
(viz návod instalace jednotky REC Smart+)

Symbole chodu jednotky



Pokročilé nastavení

Nastavení vlhkovního limitu pro aktivaci jednotky

Potvrdit

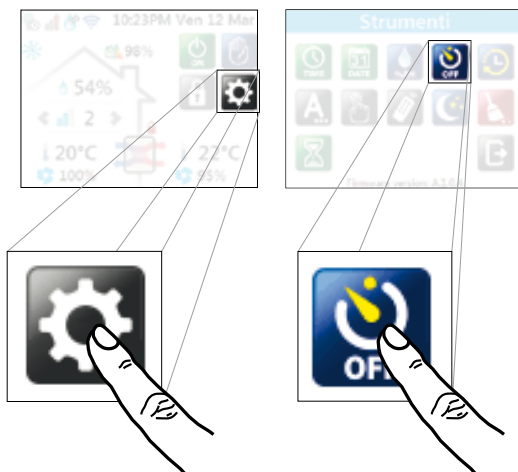
Zrušit



Pomocí šipek nastavte hodnotu vlhkosti, při které jednotka zvýší svůj výkon na maximální hodnotu (BOOST)

NÁVOD NA MONTÁŽ, OBSLUHU A ÚDRŽBU

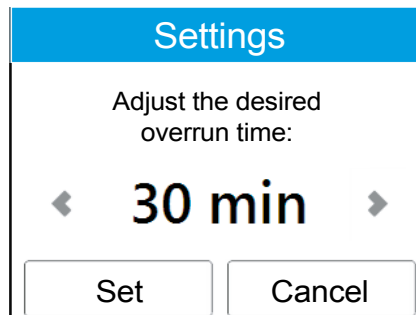
DOBĚH nastavení



Stisk symbolu Servisní menu



Stisk symbolu DOBĚH nastavení



Pokročilé nastavení

Nastavení časového doběhu

Set

Potvrdit

Cancel

Zrušit

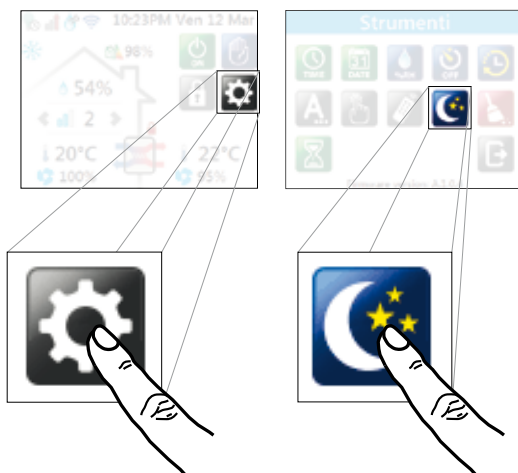


Pomocí šipek nastavte časový doběh, kdy jednotka poběží (od 0 do 30 minut).

Po uplynutí nastaveného času (zpoždění), se deaktivuje maximální výkon jednotky (BOOST) a jednotka se následně vrací do trvalého režimu. Lze nastavit od 0 do 30 minut

Nastavením 0 minut je funkce deaktivována.

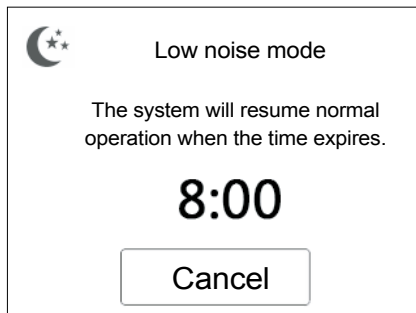
NOČNÍ REŽIM nastavení



Stisk symbolu Servisní menu



Stisk symbolu NOČNÍ REŽIM



Tichý režim

Po vypršení nastaveného času se jednotka vrátí do standardního režimu

Cancel

Zrušit

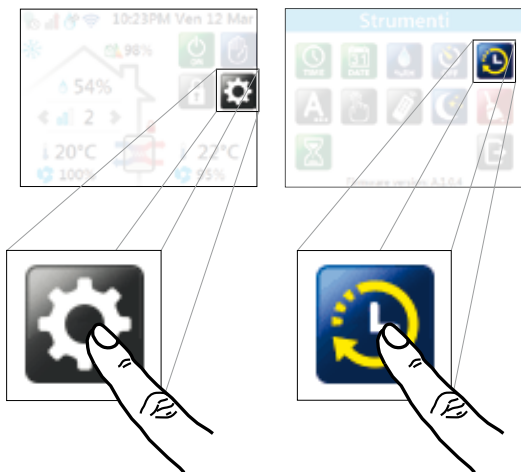
Při takto zobrazené obrazovce je nastaven NOČNÍ REŽIM, po uplynutí 8 hodin se jednotka vrátí do standardního režimu

NOČNÍ REŽIM zajistí tichý chod jednotky v nočních hodinách

Jednotka se automaticky nastaví na úroveň větrání LEVEL 1 a nelze aktivovat funkci BOOST.

NÁVOD NA MONTÁŽ, OBSLUHU A ÚDRŽBU

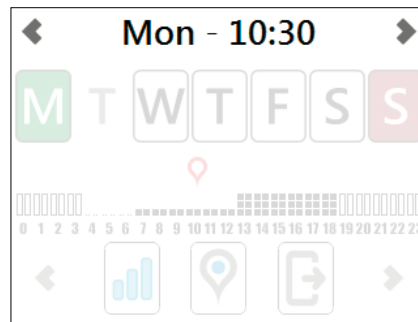
TÝDENNÍ REŽIM nastavení



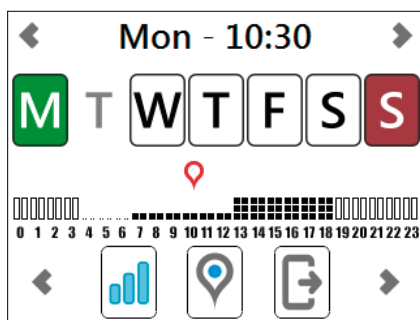
Stisk symbolu Servisní menu



Stisk symbolu TÝDENNÍ REŽIM



Vyberte den, který chcete naprogramovat nebo zobrazit.



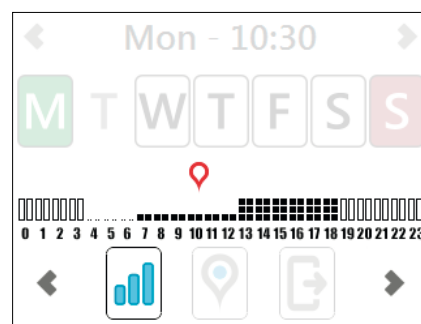
V případě potřeby vyberte další dny, které chcete nastavit na stejný program.



D Výběr dne



Den je již naprogramován



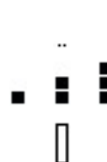
Čas TIME je možné vybrat přetažením KURSORU prstem



Je možné zvolit čas TIME pomocí šipky; kurzor se bude pohybovat po krocích po 30 minutách.



Opakovaným stisknutím změníte požadovanou úroveň větrání LEVEL



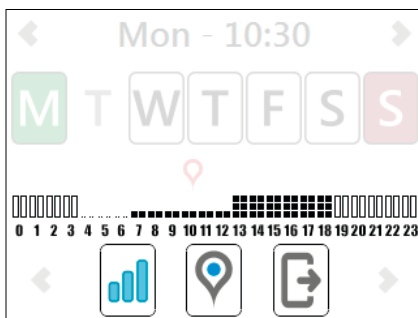
Úroveň větrání LEVEL 0 jednotka je vypnutá

LEV Úroveň větrání. 1, LEV. 2, LEV. 3.

NOČNÍ REŽIM:

Úroveň větrání pevně nastavena na LEVEL 1

NÁVOD NA MONTÁŽ, OBSLUHU A ÚDRŽBU



 Zkopírujte úroveň větrání LEVEL na následující hodinu.

 Opuštění obrazovky



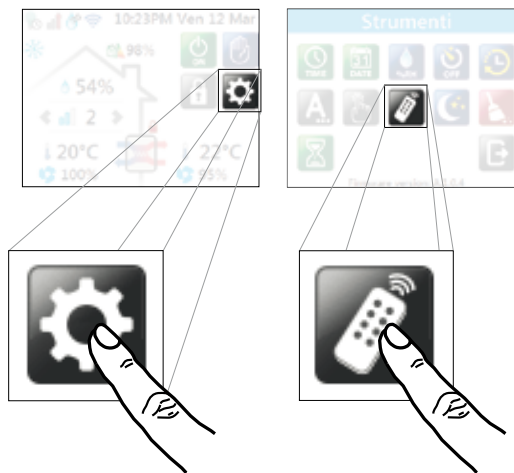
Ano Zrušit Ne

UPOZORNĚNÍ!

Chceš uložit změny?

Jestli stisknete [No], změny budou ztraceny.

BEZDRÁTOVÉ OVLÁDÁNÍ / Párování

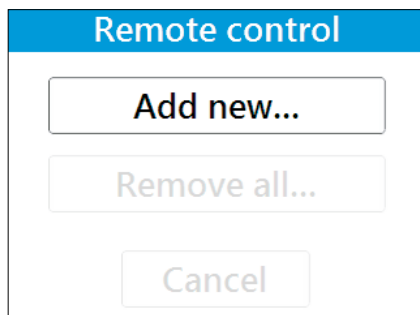


Stisk symbolu Servisní menu



Stiskněte symbol BEZDRÁTOVÉ OVLÁDÁNÍ / Párování

Párování BEZDRÁTOVÉ OVLÁDÁNÍ



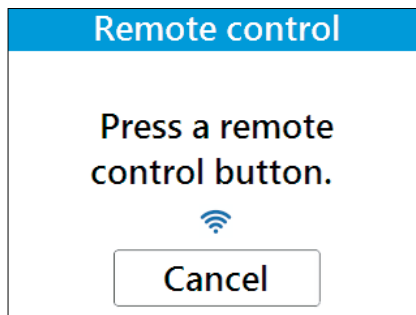
Bezdrátové ovládání

Přidat nový

Odstranit vše

Zrušit

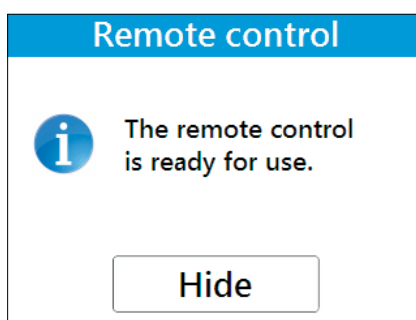
Může být spárováno až 8 BEZDRÁTOVÝCH OVLÁDÁNÍ



Bezdrátové ovládání

Stiskněte ovládací tlačítko

Zrušit



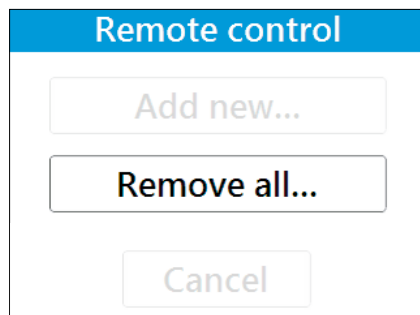
Bezdrátové ovládání

Bezdrátové ovládání je připraveno k použití

Skrýt

NÁVOD NA MONTÁŽ, OBSLUHU A ÚDRŽBU

Odpárování BEZDRÁTOVÉ OVLÁDÁNÍ



Bezdrátové ovládání

Přidat nový

Odstranit vše

Zrušit



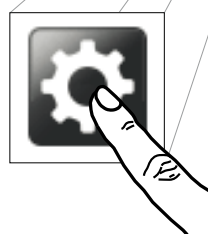
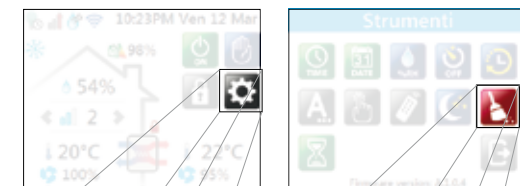
Bezdrátové ovládání

Odstranit všechna bezdrátová ovládání ?

Ano

Ne

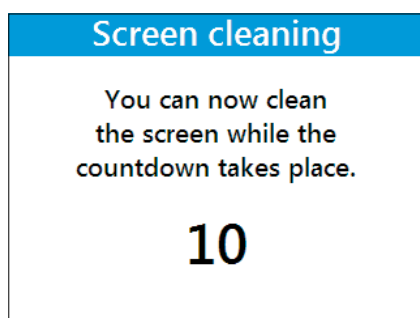
SCREEN CLEANING vyčištění dotykového displeje



Stisk symbolu Servisní menu



Stisk symbolu SCREEN CLEANING vyčištění dotykového displeje



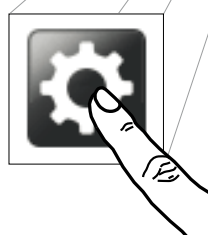
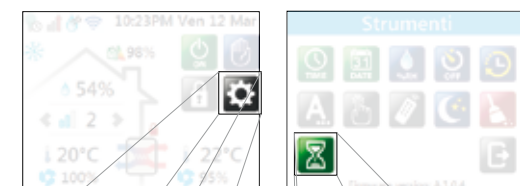
Vyčištění dotykového displeje

Lze vyčistit obrazovku, zatímco probíhá odpočítávání

Na této obrazovce může uživatel čistit obrazovku jemnou tkaninou, aniž by se aktivovali nějaké funkce.

Během čištění obrazovky, když se dotknete obrazovky resetujete odpočítávání, které se po dokončení vrátí na hlavní obrazovku.

POČÍTADLO CHODU JEDNOTKY



Stisk symbolu Servisní menu



Stisk symbolu POČÍTADLO CHODU JEDNOTKY

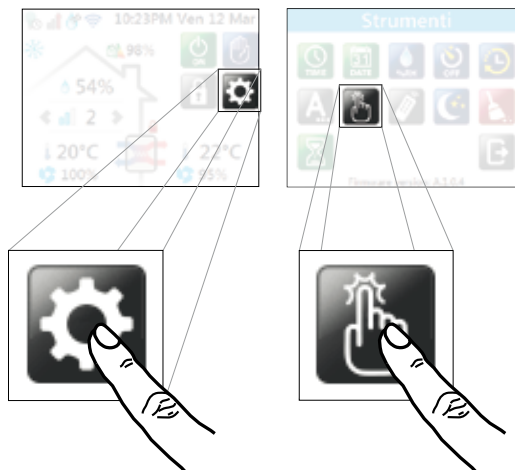
NÁVOD NA MONTÁŽ, OBSLUHU A ÚDRŽBU

Operation counter	
Hours of service:	4323
Power outages:	3
Filter saturation:	22%
<input type="button" value="Hide"/>	

Chod jednotky
Doba chodu jednotky
Výpadky proudu
% zanesení filtru
Skrýt

Na této obrazovce je zobrazeno délka chodu jednotky, jakékoliv přerušení energie systému a stav zanesení filtrů.

KALIBRACE DISPLEJE nastavení



Stisk symbolu Servisní menu



Stisk symbolu KALIBRACE DISPLEJE



Kalibrace displeje panelu je zapotřebí, pokud se dotyky obrazovky špatně načítají nebo zobrazují

Touchscreen calibration:

Carefully press and briefly hold finger tip on the center of the target. For the best result, please use a soft tip stylus pen. Repeat the procedure as the target appears at different location.



Kalibrace dotykové obrazovky

Opatrně zatlačte a krátce podržte špičku prstu na střed terče. Pro lepší výsledek použijte pero s měkkým hrotem. Opakujte postup, protože se terč objeví na jiném místě

Calibration completed.
Tap the square box to save the calibration data...

■

...or wait to abort.

10

Kalibrace ukončena

Klikněte na čtverec v boxu pro uložení zkalibrovaných dat....

....nebo čkejte na přerušení

ODSTRAŇOVÁNÍ PROBLÉMŮ

PROBLÉM	PŘÍČINA A ODSTRANĚNÍ
<i>Větrací jednotka a / nebo DOTYKOVÝ OVLADAČ se nezapnou</i>	<i>Do jednotky nejde napětí, zkontrolujte hlavní vypínač. Zkontrolujte připojení mezi DOTYKOVÝM OVLADAČEM a větrací jednotkou.</i>
<i>DOTYKOVÝ OVLADAČ nereaguje na dotyky na obrazovce</i>	<i>Kalibrujte obrazovku dle postupu výše</i>

DEMONTÁŽ A RECYKLACE



Výrobek musí být navržen a konstruován z vysoce kvalitních materiálů a komponentů, které lze recyklovat. Před tím, než výrobek zlikvidujete, učiňte ho nepoužitelným. I staré výrobky obsahují suroviny, které je možné znovu použít. Tyto odevzdejte do sběrný druhotných surovin. Výrobek je lépe nechat zlikvidovat v místě, které je na to specializované a bude tak možné dále využít recyklovatelné materiály. Nepoužitelné části výrobku uložte na řízenou skládku.

Pokud je na výrobku zobrazen přeškrtnutý kolový koš, znamená to, že výrobek splňuje požadavky evropské směrnice 2012/19 / EU